

ESCOLES

# Projecte educatiu 23/24

## INDEX

1. Introducció .....	3
2. Descripció general del projecte.....	4
2.1 L'espai de dinar i l'educació alimentària .....	5
2.2 L'espai de lleure i l'educació en el temps de lleure .....	6
3. Justificació i marc de referència .....	7
3.1 Marc legal .....	8
3.2 Recomanacions, plans i tendències .....	12
4. Condicions prèvies .....	14
5. Objectius educatius .....	15
5.1 Objectius generals .....	17
5.1 Objectius específics .....	19
6. Mitjans educatius .....	23
6.1 El quotidià.....	24
6.2 El centre d'interès .....	25
6.3 Les activitats educatives .....	26
6.4 La transversalitat .....	27
6.5 L'equip humà.....	28
6.6 L'organització i estructura educativa.....	35
6.7 Les relacions educatives .....	36
6.8 La infraestructura i la gestió .....	39
7. Avaluació.....	40
7.1 L'activitat a la franja horària del migdia .....	41
7.2 Usuaris/es de la franja horària del migdia .....	42
7.3 Memòria final.....	43
8. Annex .....	43
8.1 Mitjans educatius .....	43
8.2 Protocols .....	44
8.3 Pla de funcionament .....	44
8.4 Avaluació .....	44
9. Bibliografia i webgrafia .....	44

# 1. Introducció

La nostra és una empresa de restauració col·lectiva que, des de fa més de trenta anys, treballa als centres escolars, fent del menjador i del temps no lectiu un espai d'aprenentatge, socialització i esbarjo. Integrem l'esperit de ReCrea en les diverses dimensions que s'interrelacionen en la nostra activitat: cuina, menjador i educació, tot afavorint els aprenentatges que es treballen des de l'escola.



Atesa la nostra activitat de restauració col·lectiva, ens caracteritzem per ser una empresa que aporta solucions i serveis a mida, amb molt de sabor, de qualitat i amb una atenció personalitzada contínua. Sent el nostre propòsit la satisfacció i el benestar dels nostres clients: els infants i joves i les seves famílies.

Pel que fa a la part educativa de ReCrea, estem alineats amb el centre escolar i és el nostre objectiu que el projecte educatiu del centre estigui present a l'espai del migdia. Per aquest motiu, coordinem el treball de l'equip docent amb el treball de l'equip d'educadors i educadores, tot dissenyant les nostres accions en consonància amb el projecte d'escola.

El projecte educatiu que plantegem als centres escolars ha de ser una eina complementària al PEC (Projecte Educatiu de Centre) i al Projecte Curricular de Centre (PCC), i coordinada amb tots els agents educadors que hi intervenen. Aquest adequa la realitat de l'espai del migdia al marc

d'actuació de les escoles, i té en compte les variables que s'hi donen amb la finalitat de convertir-lo en quelcom més que en el lloc on dinar.

És important, per dissenyar i implementar de forma adequada el projecte, que aquest parteixi de la normativa vigent, i de les recomanacions que, en aquest àmbit s'hagin establert. Aquest document es basa en les que actualment són vigents i estan adaptades als contextos i realitats dels centres on ReCrea gestiona l'espai de migdia escolar, sent fidels alhora als trets identitaris de cada escola.

Però tot evoluciona i canvia, per aquest motiu, el projecte educatiu ha de ser revisable, mantenint la coherència entre acció educativa, normativa vigent i tendències (que s'inclouen en les formes de fer als centres escolars i impregnen totes i cadascuna de les accions que s'hi desenvolupen).

El projecte educatiu esdevindrà una eina metodològica de treball amb molta força, ja que partirà del consens per part dels actors implicats i de l'adequació del mateix al tarannà del centre escolar. Cadascuna de les seves parts, dissenyada al detall d'acord amb unes premisses pedagògiques, donarà sentit al treball que es duu a terme a l'espai del migdia amb els infants, per acompanyar-los en el seu aprenentatge.

## 2. Descripció general del projecte

La pausa del migdia és un moment per dinar i descansar entre les classes del matí i les de la tarda. Com que aquest moment del dia succeeix fora de casa, les figures de referència familiars, com poden ser el pare i la mare, es veuen substituïdes. Les noves figures de referència són un equip de persones que, des de la visió educadora, poden fer una intervenció en aquest moment privilegiat del dia. Un moment que es converteix en un temps de socialització i de relacionar-se amb altres companys i companyes, més enllà del grup-classe amb el que estan la resta de la jornada lectiva. Aquesta socialització succeeix al menjador de l'escola mentre dinen i quan fan les activitats proposades per l'equip de monitoratge. Durant la pausa del migdia, també, es poden treballar hàbits saludables, d'higiene, d'alimentació, d'aprendre a relacionar-se i conviure amb persones diverses i d'adquirir autonomia.

Per tant, el projecte que presentem en aquest document es desenvolupa en dos espais, el menjador i les zones d'esbarjo i descans. Es planteja amb una clara intencionalitat educativa que està alineada amb el lleure i amb l'alimentació:

## 2.1 L'espai de dinar i l'educació alimentària

Dinar va més enllà d'una necessitat vital perquè també significa saber-se alimentar de forma saludable, menjant de tot, respectant la nostra sensació de gana, escollint els aliments que siguin mediambientalment saludables i sostenibles, entre altres aspectes imprescindibles que anem adquirint amb els anys. Dinar vol dir, a més, tenir en compte els factors culturals i socials, particulars de cada comensal del menjador de l'escola, que entren en joc quan es proposa un plat en el menú diari. Aquests factors representen la diversitat de nenes i nens que trobem a l'escola: vegans, estrangers, amb patologies que no permeten menjar de tot, amb religions que determinen el tipus de cuina, etc.

Alhora, tractar l'actitud dels infants davant de cada aliment, el foment de les conductes correctes en situacions relacionades amb el menjar, la forma de comportar-se a taula i al menjador, els seus hàbits d'higiene abans, durant i després de dinar, són aspectes que s'eduquen a casa i que tenen una continuïtat a l'espai-migdia. I és important fer-ne incidència, corregint el que no s'ha adquirit i potenciant el que està ja consolidat.

L'aprenentatge per a un procés conscient i voluntari de menjar, i els processos que s'engeguen abans, durant i després d'aquest acte, es pot educar atenent aspectes tan diversos com els següents: quin aliment és més saludable? De quina manera el cuino? Quina és la seva procedència? Què i com mengen els meus companys de taula? Trio una opció sostenible per al planeta?

En definitiva, tot el que succeeix converteix al menjador escolar en un espai educatiu on, també, es reforcen els hàbits alimentaris que ja s'han après a casa i els que els manqui per aprendre.

I en aquest aprenentatge intervenen els educadors i les educadores que treballen amb l'objectiu de fomentar una actitud correcta de les situacions relacionades amb el fet de menjar i d'estar en l'espai-menjador. Aquesta tasca és continuada i té certa complexitat per la

necessitat de fer-se coordinadament amb la resta d'educadors i educadores dels infants, és a dir, la família i l'escola. La unificació de criteris i un projecte comú és la filosofia més adient per aconseguir resultats positius. Si l'infant realitza tots els seus àpats sota un mateix model educatiu, els resultats positius d'aquest procés d'ensenyament-aprenentatge no trigaran a arribar. ReCrea aposta per un sistema de treball que afavoreix una comunicació constant i fluida amb els diferents agents educatius i un projecte adaptat amb l'escola per a assolir uns objectius comuns.

Per últim, i no per això menys important, és imprescindible l'adequació de l'espai on es dina per facilitar els aprenentatges descrits. Per tant, el menjador ha de reunir les condicions necessàries: que sigui confortable i acollidor (temperatura, soroll, amplitud, mida del mobiliari adequada a les edats, decoració amb retolació, cartelleria que reforci el que estem treballant), d'ús exclusiu per al dinar amb infraestructures adequades a l'activitat que s'hi du a terme (menjadors i no aules, mobiliari, parament, espais per a cada cosa: rentamans suficientment condicionats, punts de recollida del parament, desparament, residus, reciclatge).

## 2.2 L'espai de lleure i l'educació en el temps de lleure

El migdia és el temps de descans de l'activitat acadèmica i en què es pot gaudir de les activitats en grup que es proposen, relacionant-se amb els companys i companyes que es queden a dinar. És un bon moment per elaborar propostes per grups d'edat i per grups intergeneracionals, tot fomentant la participació i la implicació de tots els infants en les activitats que els aportaran un coneixement en aquest context tan concret que és l'espai del migdia.

Durant aquest temps lliure, on eduquem en el lleure, l'educació no formal pren protagonisme. El joc, com a forma bàsica de relació de l'infant amb el món, és l'eina que ens permet connectar-hi i fer-los partícips, engrescant-los i fent que aprenguin pas a pas, sense ser-ne conscients.

Els educadors i educadores del menjador faciliten moments perquè aquest temps de lleure incideixi en el seu aprenentatge de forma integral. Això és possible seguint un ordre que permeti als infants gaudir d'aquest temps de forma relaxada, tenint en compte el moment del dia en què es troben, sense pressa i acompanyant-los des de la proximitat i el coneixement

que l'equip de monitoratge té de cadascun dels infants que dinen a l'escola; adequant-se a les seves edats i procés maduratiu; equilibrant temps de lleure i activitat intel·lectual, a través del joc lliure o dirigit (segons cada proposta), però amb propostes creatives i adaptades a les seves motivacions i interessos, i a les seves edats, com plantejàvem.

### 3. Justificació i marc de referència

ReCrea és una empresa que desenvolupa el projecte de l'espai del migdia des de la restauració col·lectiva i la intervenció educativa. Ho fem garantint la satisfacció i el benestar dels centres escolars que confien en la nostra experiència; tenint cura de l'alimentació i la felicitat de milers de persones que dinen cada dia amb nosaltres, i dissenyant projectes educatius del migdia escolar cada cop més adaptats als reptes que la nostra societat ens planteja.

La nostra **missió** es basa tradicionalment en la creació d'espais gastronòmics, cada dia amb més convicció en el disseny de propostes educatives molt creatives, innovadores, divertides i pensades amb gran professionalitat.

Els nostres **valors** ens defineixen per la cura de la salut i el benestar de les persones; la descoberta i el plaer a través d'una cuina de sensacions i gaudi; els menús elaborats amb matèries primeres de proximitat i ecològiques; la creació d'espais on gaudir des de la perspectiva educativa, social i mediambiental; la formació d'equips de professionals qualificats, amb una autèntica vocació de servei que posin al servei de les persones que eduquem els seus coneixements i saber fer. A més a més, les nostres inquietuds pel treball de qualitat ens duen a definir els nostres objectius interns en la motivació, la integració i la conciliació laboral. Alhora que adoptem mesures per assolir la igualtat d'oportunitats entre dones i homes.

Per dur a la pràctica, de forma rigorosa, aquesta forma d'entendre la nostra feina, treballem amb els pilars sòlids de la legislació vigent, així com de les recomanacions i les tendències que estan fent que l'espai del migdia sigui cada cop de més qualitat i de confiança per a les famílies que deixen els seus fills i filles dinant a l'escola.

Així doncs, duem a terme una gestió de l'alimentació dels infants i joves en el sentit més ampli de la paraula, ja que integrem el seu estricte sentit fisiològic (nutrició) i hi afegim el sentit figurat i filosòfic (alimentem els seus coneixements). Ambdós sentits s'integren amb cada proposta que fem.

### 3.1 Marc legal

Aquesta millora constant de les nostres intervencions ens fa estar al dia i implementar totes les **normatives i recomanacions** que tenen una incidència directa en la nostra gestió de la franja horària del migdia, i en la nostra forma de veure i viure l'espai-migdia.

En aquest sentit, i donat l'entorn escolar en què es duu a terme el nostre servei, hem tingut en compte les lleis i recomanacions següents, així com les diferents revisions i normatives noves de recent implantació que mencionem a continuació:

- L'any 2006, amb la **LOE 2006: Llei Orgànica 2/2006, de 3 de maig**, d'Educació, ens vam adaptar a fer de l'entorn d'aprenentatge, on hi incloem l'espai-migdia, un espai obert a totes les persones usuàries del servei, afavorint la igualtat d'oportunitats i la cohesió social. Per a garantir els aprenentatges dels infants, al llarg dels anys ens hem anat capacitant i hem anat adquirint els coneixements i competències necessaris que ens preparen per ensenyar als infants a desenvolupar els valors de la ciutadania democràtica, la vida en comú, el desig de continuar aprenent i la capacitat d'aprendre per sí mateixos, aspectes que es recullen a la LOE.

- La **Llei orgànica 3/2020, de 29 de desembre, per la qual es modifica la Llei orgànica 2/2006, de 3 de maig, d'educació (LOMLOE)**. En aquests anys de diferència entre una llei i l'altra, l'educació ha anat adaptant-se tant als reptes com a les noves necessitats que se li plantegen, tot redefinint-les al context actual.

Així doncs, l'enfocament d'igualtat de gènere a través de la coeducació i el foment en totes les etapes de l'aprenentatge de la igualtat efectiva de dones i homes, així com la prevenció de la violència de gènere i el respecte a la diversitat afectivosexual, han passat a tenir rellevància en la nostra gestió i actualment els estem incloent en els nostres projectes.

Aquesta llei també contempla la necessitat d'atendre el desenvolupament sostenible i s'empara en els Objectius de Desenvolupament Sostenible (ODS) promoguts per l'ONU en



l'Agenda 2030. Des de les escoles, cal fer front al que és una evidència mundial i ens hem de sumar des del lloc que hi ocupem. I d'acord amb el que estableix l'Agenda 2030, la Llei 3/2020 s'hi alinea, posant èmfasi a què es treballi als plans i programes educatius.

En els ODS s'inclou l'educació per a la pau i els drets humans, així com dotar d'eines per comprendre el concepte d'internacionalitat i, per tant, l'educació intercultural. També s'inclou l'educació per a la transició ecològica, sense descuidar l'acció local, imprescindibles per abordar l'emergència climàtica. D'aquesta manera, tant els infants com els joves poden conèixer quines conseqüències tenen les nostres (i seves) accions diàries i generar empatia cap al seu entorn natural i social. Les nenes i nens d'ara i les generacions futures han d'adquirir eines i coneixements que despertin la seva consciència, motor dels canvis estructurals que garantiran la conservació del nostre planeta.

- **La Llei 12/2009, del 10 de juliol, d'educació.** Atesa la importància de la inclusió, i segons l'articulat de la Llei 12/2009, la cohesió social i l'educació inclusiva com a base d'una escola per a tothom és un dels objectius als quals ens sumem. L'adequació de les activitats als nens i nenes que tenen alguna discapacitat ha estat fonamental per atendre la diversitat dels infants i l'assoliment d'una igualtat d'oportunitats i d'accessibilitat. En aquest sentit, treballem i dissenyem protocols que s'ajusten a les necessitats d'aquestes persones usuàries del servei, tot actualitzant la nostra acció a les diferents lleis i decrets que han anat ordenant aquesta qüestió des del 2009, amb relació a l'educació de l'alumnat amb necessitats educatives especials, i que apareixen referenciats al final d'aquest document.

D'aquesta mateixa llei, ens centrem també en l'**Article 33 Protecció contra l'assetjament escolar i contra les agressions**. Aquest és un tema que ens preocupa i estem fermament convençudes que s'ha de transformar des de l'educació. Per tant, dissenyem i posem en pràctica un protocol amb accions i mesures concretes per a la prevenció i detecció precoç de les situacions d'assetjament escolar. En aquest sentit, des de la coordinació amb l'escola, treballem de forma immediata i directa amb els infants implicats en cada cas i les seves famílies. Com dèiem, des del nostre protocol practiquem l'observació constant i implementem mesures reiterades en el temps per a transformar els comportaments i crear espais de migdia lliures d'assetjament.

• **Decret 175/2022, de 27 de setembre, d'ordenació dels ensenyaments de l'educació bàsica.**

A l'Article 2, es descriuen els elements definidors de l'educació bàsica, i tenen a veure amb com es concreten i es desenvolupen en el currículum. Des de ReCrea hem fet nostres els elements que es poden treballar al menjador, integrant-los a l'espai del migdia, per tal de seguir la línia pedagògica dels centres educatius i fer real aquesta adaptació del PEC i del PCC:

- **Universalització i equitat:** l'educació bàsica ha de ser universal i garant de l'equitat entre l'alumnat. Així, ha de fomentar la igualtat entre persones, tot reconeixent la diversitat sexual i de gènere, ètnica i d'orígens, de les capacitats o d'altres situacions personals i socioeconòmiques, des del respecte a la pròpia identitat i a les aportacions culturals d'altres països.
- **Educació inclusiva:** l'acció educativa inclusiva ha d'estar sempre present per oferir a tot l'alumnat experiències, referents i aprenentatges diversos des d'una perspectiva global intercultural i no etnocèntrica ni androcèntrica. Aquestes experiències s'han d'ajustar de manera personalitzada al moment evolutiu de cada alumne o alumna i també a la seva variabilitat i ritme personal de treball.
- **Benestar emocional:** el clima escolar positiu és un factor de protecció que promou el benestar emocional de tota la comunitat educativa i l'establiment de vincles que fomenten el sentiment de pertinença; la identificació amb el grup; el reconeixement de la diferència; l'equitat; la seguretat emocional i les relacions personals positives, i la convivència pacífica.
- **Orientació educativa:** en l'educació bàsica es posa un èmfasi especial a l'atenció a l'alumnat i l'orientació educativa per promoure l'autoconeixement, el màxim desenvolupament de les seves potencialitats i la continuïtat formativa. Igualment, es potencia l'autonomia de l'alumnat i s'enforteixen els hàbits de treball. Nosaltres eduquem des de l'educació no formal, però entenem com a necessari atendre aquests elements, comuns també a l'hora de fomentar el creixement personal de tots els comensals del menjador.

- **Treball col·laboratiu del professorat:** entenem aquesta corresponsabilitat entre docents i equip de menjador per a aconseguir una acció educativa sòlida, dinàmica i corresponsable.
- **Col·laboració amb les famílies:** tenir en compte les famílies com a principals actors i amb dret a ser partícips del procés educatiu de les seves filles i fills. Cal promoure, des de tots els àmbits, inclòs el nostre, la informació i l'intercanvi d'experiències.

- **La LLEI 3/2020, de l'1 de març, de prevenció de les pèrdues i el malbaratament alimentari.**

En tant que tenim una responsabilitat amb el planeta i que treballem amb els paràmetres referents als ODS, que ja hem explicat en els paràgrafs anteriors, cal destacar aquesta llei on cal fer una prevenció real i eficaç del malbaratament alimentari als menjadors de les escoles.

En els nostres projectes educatius, així com en la gestió de les cuines i dels menjadors, hem inclòs elements de conscienciació, informació i educació sobre les pèrdues i el malbaratament alimentari. Actualment, estem treballant en el pla d'acció a fi que es redueixi el menjar que va a les escombraries, tot aplicant els requeriments d'aquesta llei.

Perquè considerem que el millor aprenentatge és el que parteix de l'experiència, és important veure el que es llença i la cadena d'elements i persones que, amb aquell menjar, s'estan posant en risc (aigua, energia, matèries primeres, treball dels agricultors, ramaders, pescadors, etc.).

- **Orden de 24 de noviembre de 1992 por la que se regulan los comedores escolares,** [https://www.boe.es/eli/es/o/1992/11/24/\(3\)](https://www.boe.es/eli/es/o/1992/11/24/(3)). Aquest és un document oficial, de ja fa uns anys, que va regular el servei dels menjadors escolars i que, actualment, encara és vigent. Des de llavors, en l'àmbit autonòmic, s'han establert mesures que han afavorit la millora del nostre sector. Les veiem tot seguit.

- **El Decret 160/1996, de 14 de maig, pel qual es regula el servei escolar de menjador als centres docents públics de titularitat del Departament d'Ensenyament.** (DOGC núm. 2208, 14 de maig de 1996). A Catalunya tenim aquest decret, que es va fer oficial pocs anys més tard de la Orden de 24 de novembre de 1992, el qual regula els centres públics catalans i, en el seu moment, afegia certes millores al decret estatal.

A les empreses del nostre sector, ens va servir com a referent per anar construint els serveis de migdia escolar. Això no obstant, hi havia temes importants que quedaven per lligar i que no eren competència d'educació, però que afectaven les dinàmiques de funcionament dels menjadors que gestionem (un exemple important va ser la regulació laboral de les persones treballadores, que va arribar anys més tard amb el conveni col·lectiu TRI/1652/2005, de 16 de maig, per la qual es disposa la inscripció i la publicació del Conveni col·lectiu de treball del sector del lleure educatiu i sociocultural per als anys 2005-2007. Conveni que, des de llavors, s'ha anat revisant un cop acabat el període de vigència.

Aquest decret, malgrat l'any que es va publicar, segueix en vigor. En els darrers anys, però, se n'han fet diverses Resolucions que han anat pal·liant certs aspectes, tot i que en conjunt requereixen una profunda revisió que posi en valor el nostre sector. Desenvolupem una feina important, cada cop més professionalitzada i, a la vista de les normatives dels darrers anys, imprescindible per abordar tots els reptes, la qual cosa requereix d'un anàlisi i reformes de fons.

## 3.2 Recomanacions, plans i tendències

Hi ha diversos plans, recomanacions i tendències que, arran de la seva aplicació als nostres serveis, han millorat la nostra intervenció amb els infants i joves atesos cada dia als menjadors de ReCrea. I ens donen més amplitud alhora d'aplicar les normatives, perquè podem aprofundir-hi oferint més eines metodològiques als professionals que implementen els nostres projectes.

A continuació, mostrem els que actualment tenim en consideració en el nostre projecte. Però tot evoluciona i canvia, i nosaltres també. Per això, posem atenció al que passa al nostre sector, i ens hi adaptem, per oferir un servei competitiu i de qualitat que sàpiga adaptar-se a les demandes amb què ens anem trobant. Així doncs, en el nostre projecte, aquests apartats són ampliables, i cal revisar-los i adaptar-los, afegint o traient, si volem oferir uns menjadors adequats a les necessitats que es van plantejant en aquest servei.

- **Coeducació i perspectiva de gènere:** <https://educacio.gencat.cat/ca/departament/linies-estrategiques/coeducacio>

L'escola ha de ser inclusiva, ha d'acollir tothom, sense distinció de sexe, raça, religió, condició física i/o mental o procedència. És inadmissible excloure qualsevol persona. I les diferents lleis i ordres que hem vist, i que apliquem a ReCrea des del convenciment, ens porten al fet que, en clau de gènere, ens centrem en aquest aspecte que és la coeducació. Tenim un camí per fer, i totes les recomanacions i plans que existeixen són una font d'aprenentatge i de referència per millorar en els nostres processos i intervencions.

- **De l'escola inclusiva al sistema inclusiu: una escola per a tothom, un projecte per a cadascú (2015)** <https://repositori.educacio.gencat.cat/handle/20.500.12694/246>

Si ens fixem en la inclusió, des de la perspectiva de les necessitats educatives especials (NEE), i més enllà del que ja apareix a l'àmbit normatiu, cal abordar-la des de l'equitat i la igualtat d'oportunitats. Aquest n'és un exemple que planteja més eines que donen suport i amplien la perspectiva de la mateixa llei, donant recursos a professionals com nosaltres per poder crear els nostres procediments i processos per a la nostra intervenció.

- **Agència de Salut Pública de Catalunya**

Com a empresa de restauració col·lectiva, i en concret la nostra activitat a centres escolars, estem alineats amb tot el que fa referència a l'alimentació. I des de ja fa temps, molt compromeses amb l'alimentació saludable i sostenible.

A Catalunya, tenim la sort de comptar amb l'ASPCAT, que divulga i dissenya molts materials absolutament recomanats per a les empreses que, com la nostra, gestionem el servei de la franja horària del migdia escolar. Materials que adaptem a les realitats dels nostres centres i que, pas a pas, van calant en les formes de menjar dels nostres comensals, i molts cops, a casa seva i amb les seves famílies.

Així, amb la nostra intervenció, els infants i joves van adquirint hàbits alimentaris saludables, aprenen a menjar de tot, a consumir menys sucres, a menjar més proteïna vegetal, fruites i hortalisses, a beure aigua, etc. També aprenen a menjar de proximitat, de temporada i,

sempre que sigui possible, ecològic. Un tema important és l'adquisició de consciència quant a la sensació de gana perquè siguin capaços i capaces d'ajustar les racions i no menjar ni més ni menys del que el seu cos, edat i complexió, necessita. A més a més, aprenen a mantenir una relació sana amb el menjar, des de la prevenció a l'acció quan tenim casos de persones amb trastorns alimentaris a les quals cal donar una especial atenció. I fan un treball de base respecte al malbaratament alimentari.

A continuació, mostrem alguns recursos web que podeu fer servir per ampliar més informació sobre els temes tractats:

- [Guia per a famílies i escoles L'alimentació saludable en l'etapa escolar. Guia per a famílies i escoles](#), de la Generalitat de Catalunya.
- [La dieta mediterrània](#), del Canal Salut de la Generalitat de Catalunya.
- [El plato para comer saludable](#), de la Universitat de Harvard:
- [Guia per a la prevenció dels trastorns alimentaris](#), de la Generalitat de Catalunya.

Tot això, justifica les nostres intervencions i dona valor al treball diari als nostres menjadors. És el que defineix el nostre projecte, el que articula tota la nostra acció i ens permet fer un disseny atenent a la realitat del servei de migdia escolar, que ens permet aquesta corresponsabilitat amb l'escola i les famílies dels infants als quals donem dinar cada dia i eduquem des de la nostra parcel·la.

## 4. Condicions prèvies

Per poder implementar el projecte educatiu hem de saber quin és el nostre punt de partida. I ens hem de fixar en diferents aspectes que ens permetran adequar-lo a la realitat i determinaran la nostra intervenció. Els punts que descrivim a continuació són clau perquè tenen a veure amb com és l'infant i tot allò que el rodeja. Aquests aspectes poden ser determinants en la seva manera de ser i estar i, per tant, són punts de partida a considerar.

Ens referim a l'**entorn social i educatiu** més proper al nen o nena. És a dir, el seu model familiar segons els paràmetres educatiu, cultural, afectiu i econòmic. En quin barri o municipi viu:

característiques urbanístiques, recursos de què disposa (culturals, serveis). Característiques de la població que hi viu: si és en un entorn urbà o rural. Com és el model d'escola: de quins espais disposa, quina metodologia impregna l'ensenyament-aprenentatge, quina missió-visió-valors treballa, entre d'altres.

La suma de tots aquests elements, ens permet abordar la intervenció d'una manera determinada, ajustant-nos a la realitat i plantejant una intervenció realista que atengui a cadascuna de les necessitats, abordant situacions deficitàries, si és el cas.

Fem referència en aquest apartat a les nenes i nens que dinen al centre: com són (**característiques**) i quines **dinàmiques** tenen. Aquests punts ens donen informació per entendre i atendre les seves necessitats i poder plantejar accions de grup o individuals, així com adaptar l'acció educativa.

Així, la seva salut i el desenvolupament físic determinen necessitats i pautes d'alimentació, d'higiene, de repòs i esforç físic. L'edat que tenen i l'etapa evolutiva determinen la personalitat, la intel·ligència, la sociabilitat, les competències, entre d'altres. Tot això és important per fer les nostres propostes i aconseguir l'assoliment dels objectius plantejats amb èxit.

Finalment, tenim en compte la trajectòria viscuda per l'infant. És a dir, quina és la seva relació com a grup, les relacions entre iguals, la forma que tenen de connectar... Tot això ho tenim en compte per posar focus al que volem aconseguir. El grup, i les formes de relacionar-se, són clau alhora d'assolir els objectius formulats.

La revisió del PEC (Projecte Educatiu de Centre), en aquest punt inicial, facilitarà molta de la informació que ens cal per adaptar el projecte marc de l'espai de migdia a la realitat del centre. I la coordinació posterior entre Comissió de menjador i personal de ReCrea, quan aquest darrer faci l'adaptació del projecte educatiu i en dissenyi el Pla de funcionament, és fonamental i serà clau a l'hora de tenir en compte aspectes que poden ser determinants i garants de l'èxit.

## 5. Objectius educatius

Els objectius són les fites que es volen aconseguir en un espai de temps concret, a través d'unes accions planificades. Aquestes accions seran els mitjans a través dels quals facilitarem l'assoliment dels objectius, sent l'espai del menjador el medi on es pot donar el binomi ensenyament-aprenentatge. Un espai-temps on es conjuguen menjar i lleure, i que amb l'acompanyament adequat,

i les propostes definides segons les necessitats reals, fan possible l'assoliment dels objectius plantejats.

Els objectius que formulem al projecte de la franja del migdia escolar s'emmarquen dins d'aquests quatre àmbits:

- **L'alimentari**, que té en compte l'assoliment d'uns hàbits de salut en relació amb l'alimentació. Eduquem en la importància d'alimentar-se saludablement, menjar de tot, menjar equilibradament i fer-ho sense presses i de forma correcta.
- **L'higiènic i sanitari**, des del qual vetllem per a la creació d'entorns que afavoreixin l'adquisició d'uns hàbits d'higiene i salut correctes, tant a l'hora de dinar, com a l'estona d'esbarjo. Eduquem en relació amb el rentat de mans, de dents o sobre la importància de mantenir els espais nets i en condicions òptimes de salubritat.
- **El social**, per a fomentar l'autonomia individual, a l'hora de dinar, segons el moment evolutiu en el qual els infants i joves es trobin. Tenim en compte l'autonomia del grup i la forma en què afavoreix la socialització tant a taula, quan dinen, com als espais de lleure, quan fan activitats grupals. Aquests moments són molt importants perquè és quan afloren situacions en les quals es poden treballar valors com el respecte, la solidaritat, la igualtat, la companyonia, la inclusió, entre d'altres.
- **L'ambiental**, perquè la consciència mediambiental i com viure minimitzant l'impacte i la petjada de les nostres accions en el planeta, és un tema que ens ocupa. En aquest sentit, treballem la sostenibilitat a l'espai-migdia escolar entesa des de la reducció, la reutilització i el reciclatge. La formulació d'aquests objectius tindrà com a base el profund coneixement del grup i de cada individu que el conforma per part de l'equip de monitoratge. Observar, preguntar, estar atents i atentes a les coses que els infants ens diuen o ens pregunten, allò que els neguiteja, o que volem que aprenguin, perquè considerem que és fonamental per al seu creixement, ens permetrà definir i acotar les fites que ens plantegem. Plantegem, doncs, uns objectius revisats periòdicament segons les valoracions que l'equip d'educadors/es fa, adaptant-los, modificant-los i reorientant-los segons les necessitats individuals i col·lectives.

El disseny dels **objectius educatius** respon a les directrius que s'estableixen al currículum segons el cicle d'Educació Infantil, Primària i Secundària, del Departament d'Educació de la Generalitat de



Catalunya. I es desenvolupen d'acord amb les àrees del SABER (àrea cognitiva i dels continguts conceptuals), del SABER FER (àrea psicomotriu i dels continguts procedimentals) i del SABER SER (àrea afectiva i dels continguts actitudinals).

## 5.1 Objectius generals

Afegim als objectius de ReCrea alguns dels objectius recollits a l'article 4 del DECRET 175/2022, de 27 de setembre, d'ordenació dels ensenyaments de l'educació bàsica, posant èmfasi a aquells sobre els quals es pretén fer una gran incidència per la seva importància, i perquè apel·len a la nostra filosofia de treball:

- Garantir una alimentació sana i equilibrada: a partir de treballar de manera adequada l'estructura i la configuració de tota l'oferta gastronòmica, seguint les recomanacions dels programes d'educació alimentària vigents, així com les pràctiques de vida saludable que vetllen per la bona salut de la població infantil i juvenil.
- Conèixer, valorar i respectar els aspectes bàsics de la cultura i la història pròpies i dels altres, així com el patrimoni artístic, cultural i gastronòmic.
- Treballar l'educació de salut i higiene: a partir de conscienciar a l'infant de la importància de mantenir uns hàbits higiènics correctes per prevenir accions que siguin susceptibles de perjudicar la seva salut. **(Vegeu Annex Protocol trastorn alimentari conductual. Protocol al·lèrgies).**
- Conèixer i acceptar el funcionament del propi cos i el dels altres, respectar les diferències, afermar els hàbits de cura i salut corporals, adquirir estratègies per poder prendre decisions conscients sobre el consum alimentari, i incorporar l'educació física i la pràctica de l'esport per afavorir el desenvolupament personal i social.
- Valorar críticament els hàbits socials relacionats amb la salut, l'alimentació, el consum, la cura, la consideració i el respecte cap als éssers vius, i contribuir a la conservació i millora del medi ambient.

- Gaudir i aprendre des del temps de lleure: el conjunt d'activitats proposades han de contribuir al fet que els infants puguin descansar, relaxar-se i divertir-se per poder seguir les activitats lectives de la tarda amb energia.
- Adquirir autonomia en la vida quotidiana: dotant els infants de les eines necessàries per aconseguir autonomia a l'hora de dinar, segons el seu moment maduratiu. D'aquesta manera també contribuïm a millorar l'autoestima de l'infant. **(Vegeu Annex Creixem dinant. Projecte d'autonomia).**
- Promocionar aspectes socials i de convivència de l'hora de dinar i de l'esbarjo: enfoquem el menjador com un espai social on es treballen de forma conscient valors de convivència i respecte a través de compartir l'estona de dinar, el menjar, el joc i les diferents activitats proposades en l'espai de lleure.
- Assumir responsablement els seus deures; conèixer i exercir els seus drets en el respecte als altres; practicar l'empatia, la tolerància, la cooperació i la solidaritat entre les persones i grups; exercitar-se en el diàleg garantint els drets humans com a valors comuns d'una societat plural, i preparar-se per a l'exercici de la ciutadania democràtica.
- Valorar la igualtat de gènere i respectar la diversitat sexual, de gènere, ètnica o de capacitats. Rebutjar els estereotips que suposin qualsevol forma de discriminació entre persones. Conèixer els drets sexuals i reproductius, i exercir-los des del respecte a qualsevol persona i des de l'autocura.
- Enfortir les capacitats afectives en tots els àmbits de la personalitat i en les relacions amb els altres, així com rebutjar tota mena de violència i discriminació, especialment la violència masclista i la violència LGTBI fòbica, els prejudicis de qualsevol classe, els comportaments sexistes, i resoldre pacíficament els conflictes. **(Vegeu Annex “Protocol prevenció i actuació assetjament i abús sexual” i “Prevenció i actuación bullying”).**
- Desenvolupar la iniciativa emprenedora i la confiança en si mateix, la participació, el sentit crític, la iniciativa personal i la capacitat per aprendre a aprendre, planificar, prendre decisions i assumir responsabilitats.

- Educar des de l'equitat i la igualtat d'oportunitats per a totes les persones, promocionant una educació que potenciï la igualtat real d'oportunitats i elimini tota mena de discriminacions per raó de sexe, gènere, raça, religió, procedència, característiques personals, entre altres qualitats que ens diferencien les unes de les altres.
- Conscienciar per al foment del desenvolupament sostenible: minimitzar l'impacte mediambiental de les nostres accions ha de ser el nostre objectiu. Que impregni la nostra forma de pensar i d'actuar, en benefici de la salut del planeta, i a conseqüència de la nostra.
- Prendre consciència de les problemàtiques que té plantejades la humanitat i que es concreten en els objectius de desenvolupament sostenible.

## 5.1 Objectius específics

Els objectius específics ens ajuden a concretar els generals, plantejats en aquest projecte educatiu, i que van acotant els continguts o elements que componen l'ensenyament – aprenentatge, allò que volem que els nens/es aprenguin, segons cada etapa evolutiva. Els objectius específics, doncs, són coherents amb els generals i, per tant, ens permeten desgranar-los, treballar-los per parts, tot passant de la idea global a l'específica, tal com el seu nom indica, i atenent a les edats dels infants i les seves capacitats.

En definim alguns dels que plantejem a les nostres activitats, com a exemple. Tanmateix, cal que, en el disseny de les accions que es duran a terme, es valorin els que més s'adeqüin per a l'adquisició dels aprenentatges:

### Objectius eix alimentari

Valorar la importància de l'alimentació de proximitat, ecològica i integrada

Conèixer la importància de cada aliment

Acostumar-se a menjar una mica de tot

Conèixer què és la proteïna vegetal i els seus beneficis

Conèixer la piràmide d'aliments, el plat Harvard

Argumentar el canvi alimentari

### Objectius eix higiènic-sanitari

Seure adoptant una postura adequada a taula

Prendre consciència de la importància dels hàbits higiènic i adquirir-los

Mastegar correctament

Potenciar la neteja bucal

### Objectius eix social

Generar un espai de relació positiva per als infants, entre totes les d'edats

Crear un espai d'inclusió, per atendre les necessitats i capacitats dels infants

Respectar l'entorn mantenint-lo net

Respectar les normes del joc i els companys i companyes

Respectar les normes i els horaris del servei de menjador

Aprendre a demanar les coses amb educació

Compartir el material amb la resta de companys i companyes

Aprendre a relacionar-se amb els companys i companyes

Acceptar la incorporació de nous infants al joc

Gaudir del migdia com una estona agradable i de descans

Mantenir l'entorn de l'àpat net

Recollir els estris utilitzats en l'àpat, i guanyar autonomia d'ús

Fer ús de la forquilla, la cullera i el ganivet de manera correcta

Saber quan aixecar-se de la taula

Fer servir correctament el tovalló

Controlar el to de veu

Fer un bon ús de les instal·lacions i del material

### Objectius eix ambiental

Treballar l'impacte del soroll en el nostre espai

Aprendre la importància de minimitzar l'impacte ambiental

Conèixer els sistemes d'implementació de la sostenibilitat: les 3 R's

A continuació, teniu una proposta d'adaptació dels objectius específics per edat:

Educació Infantil (Comunitat de Menuts)		
P1	P2	P3
1r Trimestre		
El nen/a ha de ser capaç d'adaptar-se al servei de menjador: coneixement de l'espai i dels educadors/es	El nen/a ha d'adquirir autonomia, hàbits d'higiene essencials i ha de ser conscient de l'ordre dels plats	El nen/a ha de realitzar activitats destinades a l'auto descoberta personal i del seu entorn relacional proper
2n Trimestre		
Utilitzar els estris de manera adequada aconseguint autonomia i independència	El nen/a ha d'adquirir responsabilitats i conèixer la importància i necessitat: recollir estris, tractament de residus	
3r Trimestre		
		El nen/a ha de començar a utilitzar el ganivet, adquirint més autonomia personal
Objectius comuns		
Visualitzar el menjador com un espai divertit i estimulants pel seu creixement Assolir una base sòlida d'hàbits alimentaris i higiènics		

## Educació Primària (Comunitat de Petits, Mitjans i Grans)

1r

2n

3r

4t

5è i 6è

### 1r Trimestre

Adquirir destresa en l'ús del ganivet

Adquirir hàbits d'autonomia i ordre recollint les postres

Adquirir hàbits d'autonomia i ordre recollint el 2n plat

Introducció del projecte d'autonomia: **"Creixem dinant"**

### 2n Trimestre

Aprendre a relacionar-se amb els meus companys i companyes i compartir espais de joc

Assumir responsabilitats en tasques de manteniment del servei de menjador, adaptades a cada grup d'edat

### 3r Trimestre

Començar a prendre consciència d'allò que mengem. Introducció del projecte d'autonomia: **"Creixem dinant"**

Introducció del projecte d'autonomia: **"Creixem dinant"**

Introducció dels **Padrins**: jugar amb els més petits/es

El nen/a ha de ser capaç de construir el seu propi espai de joc

### Objectius comuns

Reforçar els hàbits alimentaris adquirits en etapes anteriors  
Comportar-se de forma correcta i pautaada a taula  
Acceptar i gaudir de tot tipus d'aliment  
Visualitzar el menjador com un espai lúdic i estimulants pel seu creixement  
Descobrir i escollir les maneres d'establir contacte amb un mateix i amb la resta  
Col·laborar amb els companys i companyes i les persones de l'entorn

## 6. Mitjans educatius

Els mitjans que possibilitaran que el projecte sigui possible són quelcom més que les activitats. Són totes les accions, recursos, relacions educatives, activitats que emprem per assolir els objectius i que, en conseqüència, faciliten els aprenentatges. Des de ReCrea, plantejem els mitjans educatius tenint en compte els dos moments que caracteritzen l'espai del migdia escolar: el temps per dinar i el temps de lleure. I qualsevol de les propostes estan definides segons les edats i les necessitats específiques dels infants que hi participen, per tant, tothom podrà fer-les i gaudir-ne.

Quan pensem en el projecte educatiu, el que primer ens ve al cap és el disseny de les activitats, perquè aquest s'emmarca en l'espai del lleure, és a dir, entre les classes del matí i la tarda dels centres escolars. Aquest tipus d'activitats són imprescindibles i tenen un pes específic en el projecte, sens dubte, però sense el suport de la resta d'accions i de recursos, que anirem revisant en les properes pàgines, no serien possibles o serien només activitats lúdiques per divertir-nos, sense la intencionalitat educativa que tenen quan formen part d'un projecte educatiu.

L'objectiu de la nostra tasca com a educadors i educadores és que aprenguin jugant, però que s'emportin uns coneixements, coordinats amb el centre escolar i, com vèiem en paràgrafs anteriors, amb aspectes relacionats amb el món que els envolta. Els aprenentatges seran les capacitats i habilitats adquirides, els conceptes nous que aniran descobrint, el seu creixement personal i emocional en valors. Tots aquests aprenentatges són eines indispensables per viure en societat i pertànyer a una comunitat, sense aïllaments.

## 6.1 El quotidià

Les activitats quotidianes, que per la seva freqüència es converteixen en rutines diàries, ens ajuden a assolir els objectius relacionats, per exemple, amb l'adquisició d'hàbits durant l'hora de dinar. No són activitats lúdiques, però les considerem activitats, perquè són accions educatives que donen resposta a uns objectius preconcebuts.

Moltes d'aquestes activitats també les fan a casa i, per això, som una opció de continuïtat molt interessant en aquest temps en què assumim la responsabilitat que tenim de potenciar el que fan quan estan a casa, d'ajudar els seus pares i mares a aprendre algunes coses noves, donant suport a la seva tasca.

L'equip de monitoratge té l'encàrrec de transformar-les en accions freqüents i afegir-les a les seves programacions d'activitats, donat que tenen un pes específic important en el desenvolupament del projecte. I cal que s'avaluïn com qualsevol altra activitat i es vagin reorientant i millorant fins que es converteixin en uns aprenentatges consolidats.

Formaran part del quotidià, per exemple:



- Ocupar-se del servei de taules el dia que ens toca.
- Encarregar-se del pa i de l'aigua.
- Tenir cura del material.
- Escoltar mentre els altres parlen.
- Demana adequadament ajut a l'equip.
- Desplaçar-se en ordre pels espais del menjador.
- Respectar les opinions de les altres persones.
- Fer ús del WC adequadament.
- La higiene (rentar-se correctament les mans o les dents, per exemple).
- Mantenir l'ordre (deixar les coses al seu lloc).
- Aprendre a demanar les coses amb educació.
- Mantenir l'entorn de l'àpat net.
- Recollir els estris utilitzats en l'àpat, i guanyar autonomia en el seu ús.
- Usar la forquilla, la cullera i el ganivet de manera correcta.
- Etc.

## 6.2 El centre d'interès

Com a eix vertebrador de les activitats programades, a cada curs escolar es dissenya un centre d'interès (CI). Es tracta d'una eina metodològica per a treballar els objectius que es proposen aconseguir i els continguts educatius de la temàtica triada que, en acabar el curs, els nens i nenes que dinen a l'escola hauran après.

Les activitats del CI afavoriran els aprenentatges dels temes que es triïn, de forma lúdica. Poden ser molt rellevants i, en canvi, per a les nenes i nens seran un joc i una forma diferent de passar-ho bé amb els companys de menjador.

La tria del tema o eix temàtic és tan lliure com infinita. Per una banda, pot contribuir a entendre i seguir un fet especial de la ciutat o poble on s'ubica l'escola. Per l'altra, es pot aprofitar per commemorar un fet important de l'any en curs. També poden ser temes escollits per les persones usuàries del servei, de les seves famílies, o d'un concurs que s'hagi fet a l'escola per triar allò que ens agradaria aprendre. Paral·lelament, també pot servir per gaudir de les tradicions populars de casa nostra i dels països dels companys/es de classe, i la gastronomia que hi va associada, per posar alguns exemples.

Un aspecte important per a ReCrea és que al centre d'interès s'hi integrin gastronomia i lleure, tot relacionant-se entre sí i generant espais de connexió molt interessants que ens permetran abordar aspectes culturals i socials.

Tot aquest disseny està estructurat i compilat en el dossier pedagògic: hi consta tota la informació, recursos, procediments per desenvolupar el centre d'interès. També s'hi inclouen les fitxes d'activitat, amb la informació necessària per dur-les a terme, i els criteris de valoració per poder saber si s'han assolit els objectius i assimilat els aprenentatges. Aquest document és l'eina indispensable per als equips d'educadores i educadors que implementaran el centre d'interès i que tindran aquest document com a guia. A més a més, en el **Pla de funcionament del centre (vegeu Annex)**, apareixerà adjunt com a annex, de tal manera que sigui ben senzilla la seva implementació.

El centre d'interès i el que s'hi inclou serà avaluat, en primer lloc, per l'equip d'educadors/es del servei de migdia (educadors/es, coordinadors/es i coordinació externa), com hem dit. Posteriorment, amb la Direcció del centre i la comissió de menjador. D'aquesta avaluació extraurem les millores i variacions a implementar per la constant millora del servei.

## 6.3 Les activitats educatives

Anomenarem activitats educatives aquelles accions que necessiten una breu anàlisi de la situació, una planificació, una realització i una possible avaluació posterior, i que persegueixen una finalitat educativa. Com que aquestes són versàtils i donen molt de joc, podem ser molt creatives i fer allò que encaixi amb la temàtica del projecte, o que segueixi les línies d'acció, atenent alhora a les necessitats i interessos dels infants a qui les adreçem.

De les diferents normatives, lleis i recomanacions, se'n desprèn la inquietud i responsabilitat d'atendre necessitats concretes, reflex de la societat i el moment en què ens trobem. Unes necessitats que podem abordar des de l'educació en el lleure, ja que l'educació no formal, en el context escolar, esdevé un mitjà molt valuós per a treballar-les i tractar-les des de la flexibilitat, la promoció de valors basats en la convivència i la participació activa en un ambient lúdic com és l'espai de migdia. I en aquest context i a través del joc, es poden

compensar diverses situacions discriminatòries per raó de sexe, ètnia, religió, cultura, físiques o intel·lectuals.

El joc també pot pal·liar situacions discriminatòries que provenen del fracàs escolar, de dificultats d'adaptació social i de relació familiar, amb famílies multiproblemàtiques, disfuncionals i en un entorn sociocultural i econòmic desfavorable.

Les activitats, com que són eines metodològiques complexes, tenen una estructura clara que, a l'hora de dissenyar, cal tenir present. A més de definir el tipus d'activitat que és, és important formular uns objectius, definir uns continguts a treballar i detallar de forma concisa la forma en què es desenvoluparà. A més a més, és important descriure l'organització (espai, edats a qui s'adreça, grups o temporització, entre altres) i els recursos que s'empraran, així com la metodologia d'avaluació. D'aquesta manera, el procés d'ensenyament-aprenentatge estarà garantit.

## 6.4 La transversalitat

Hi ha qüestions importants que han d'impregnar totes les nostres accions. A continuació, remarcuem les que, des de ReCrea, tenen un pes específic i que van més enllà d'accions que es desenvolupen en un moment determinat i prou. Ens referim a temes que es treballen a través d'activitats puntuals com a eixos temàtics de projectes concrets o que estan parametrizats en protocols específics. L'objectiu és generar consciència entre l'alumnat que dina a l'escola i aconseguir els canvis estructurals necessaris perquè, en un futur, s'integrin aquests grans temes a les nostres vides, sense la necessitat d'haver de dissenyar res específic. En l'educació està la clau del canvi. Parlem, doncs, de:

- **Universalització i equitat:** fomentant la igualtat entre persones; reconeixent la diversitat sexual i de gènere, ètnica i d'origens; la diversitat de les capacitats, o d'altres situacions personals i socioeconòmiques, des del respecte a la pròpia identitat i a les aportacions culturals d'altres països.

- **Educació inclusiva:** parlem de l'acció educativa inclusiva global, intercultural i no etnocèntrica ni androcèntrica. Abordant totes les seves expressions de forma transversal i

posant èmfasi en les NEE i la forma de poder atendre la diversitat funcional en els nostres menjadors.

- **Benestar emocional:** el clima escolar positiu és un factor de protecció que promou el benestar emocional de tota la comunitat educativa. Es tracta, doncs, d'afavorir l'expressió de les emocions i de donar les eines necessàries per a gestionar-les i que puguin integrar-les positivament en les seves vides.
- **Orientació educativa:** promovent l'autoconeixement i fomentant el desenvolupament de les potencialitats de cada infant per afavorir la seva autonomia i els hàbits de treball.
- **La sostenibilitat:** la cura en els nostres processos, tant a cuina, com a l'espai de lleure, ens porten a atendre aquesta temàtica. Apliquem polítiques mediambientals per minimitzar l'impacte de la nostra activitat i servei. Apostem per la utilització de plàstic 100% ecològic i reciclable, i paper. A més a més, posem al servei del medi ambient les accions que porten el segell de les 3R (reduir, reutilitzar i reciclar). Per això, hem creat el nostre pla d'acció per a la prevenció del malbaratament alimentari (**vegeu Annexes**).
- **L'alimentació saludable:** les pràctiques de vida saludable que vetllen per la bona salut de la població infantil i juvenil, configuren la nostra oferta gastronòmica. Donar a conèixer els productes de temporada i ecològics, fomentant la immersió cultural a través del menjar, i el menjar com a estil de vida saludable i sostenible són conceptes que ens ocupen. Fem sortir de la cuina tota la part que és educativa i la fem valdre.

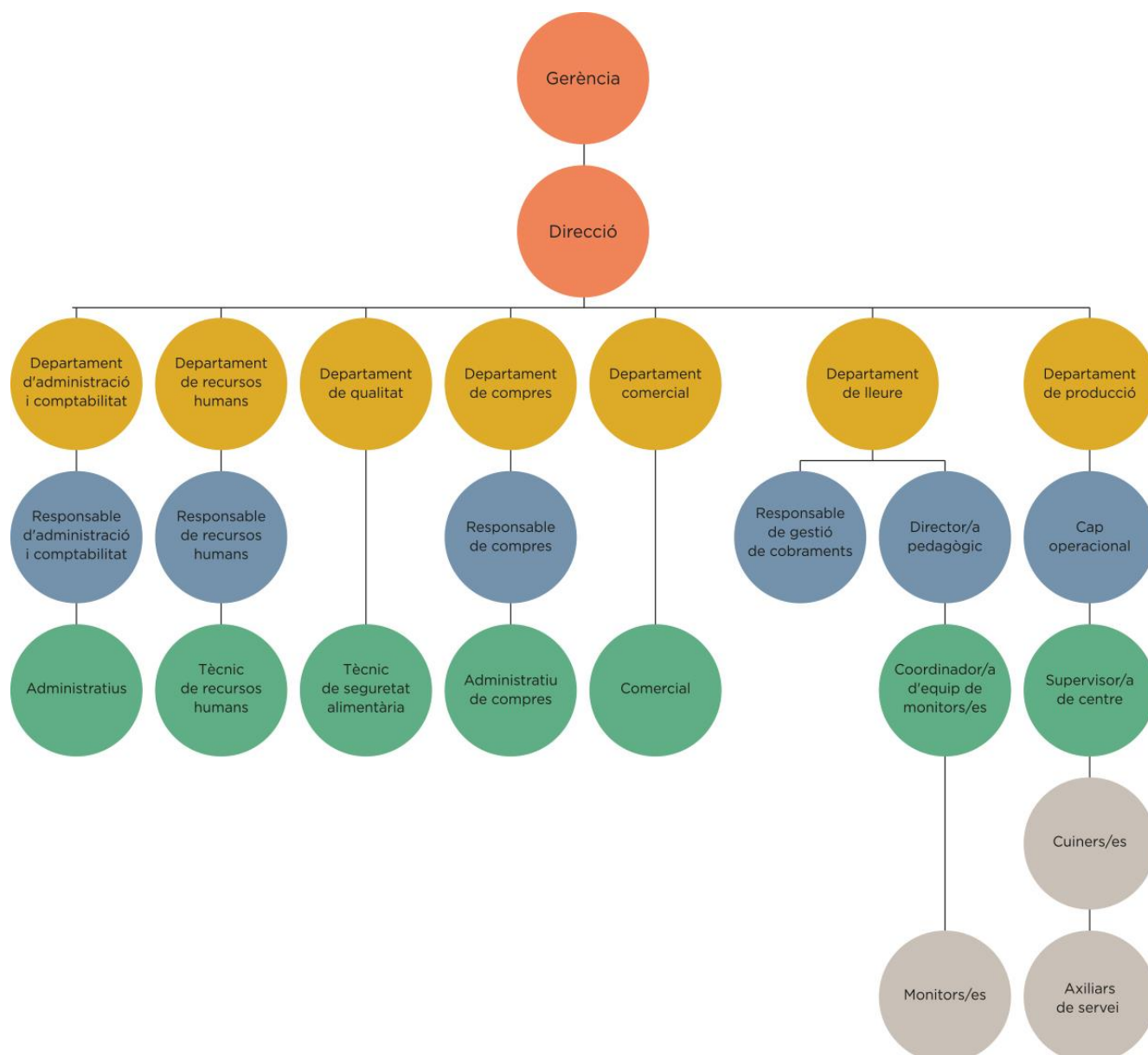
## 6.5 L'equip humà

Sense l'equip que implementa el projecte no hi ha projecte. És imprescindible i té un gran valor. Per això, és important fer una bona selecció de personal i capacitar-lo perquè treballi de forma adequada amb les usuaris/es. D'aquesta manera, es pot fer un bon acompanyament en el procés educatiu de cada infant, vetllant en tot moment per les seves necessitats, pors i encerts; fent confiança amb ells i elles per aconseguir els seus objectius.

Els nostres professionals són la clau del nostre èxit, comptem amb un equip divers amb molta preparació i experiència, amb il·lusió i vocació de servei. A ReCrea, considerem que tots els

treballs i totes les persones mereixen el mateix respecte, reconeixement i oportunitats. Incorporarem plans per fomentar la igualtat i la diversitat a l'empresa, treballem programes de motivació per fomentar la cohesió dels equips i impulsem les formacions i la millora contínua. Apostem per relacions horitzontals, basades en el respecte, la confiança i el tracte proper.

Aquest és el nostre organigrama i, al requadre gris, trobem a les persones que fan possible el projecte educatiu:



La ràtio monitoratge/infant és molt important per al correcte desenvolupament del projecte i el seu èxit, i per a garantir la seguretat física i educativa. Perquè si no hi ha un nombre adequat de persones amb els infants, tenint en compte, a més, la diversitat d'edats i les NEE, ens podem trobar amb el fet que no estan ben atesos i haver de gestionar situacions de risc físic. Al mateix temps, la falta de personal educador està directament relacionada amb el no

assoliment dels objectius de cada infant per la falta d'un acompanyament adequat en el procés d'ensenyament-aprenentatge.

Dit això, segons **La RESOLUCIÓ EDU/2314/2022**, de 18 de juliol, amb caràcter general, la dotació de personal per atendre l'alumnat en el temps de prestació del servei de menjador atindrà a una ràtio màxima de nombre d'alumnes per monitor, d'acord amb el següent:

- Educació Secundària Obligatòria: 30 alumnes.
- Educació primària (comunitat de petits, mitjans i grans): 25 alumnes.
- Educació infantil segon cicle (comunitat de menuts) : 15 alumnes.
- Educació infantil primer cicle (escola bressol): 8 alumnes
- La ràtio prevista per al primer cicle d'infantil només serà d'aplicació en aquelles escoles de titularitat del Departament d'Educació on s'hagi implantat aquest ensenyament.

El nombre global mínim de monitors/es s'obté de la fórmula següent, on: q=nombre de comensals del primer cicle d'educació infantil, n=nombre de comensals del segon cicle d'educació infantil, y=nombre de comensals d'educació primària, z=nombre de comensals d'educació secundària. Per tant:

- Nombre de monitors =  $q \times 0,125 + n \times 0,067 + y \times 0,040 + z \times 0,033$ .

L'equip que duu a terme una intervenció directa als centres escolars està compost per:

- Director/a pedagògic.
- Coordinador/a pedagògic.
- Educadors/es.

La formació d'aquestes persones és important, en tant que amb els coneixements poden acompanyar, amb les pautes adequades, als infants de l'espai menjador. Però més enllà de l'aptitud, han de tenir actitud. És a dir, la implicació necessària per ser capaços d'ensenyar a aprendre sense que en siguin conscients, animar i ser referents. No oblidem que el nostre servei és de persones, dinàmic i molt canviant, que succeeix en poques hores, però que requereix molta planificació i programació educativa.

La formació que, preferentment, els demanem que tinguin és:

- Formació relacionada amb l'educació: magisteris, pedagogia, educació social, integració social, etc.
- Títol d'activitats infantils i juvenils en el temps de lleure (director/a, monitor/a).
- Formació específica en l'àmbit de menjadors escolars (mòdul de menjadors escolars).

Obligatòriament, que estiguin en possessió de:

- Certificat de manipulació d'aliments i seguretat alimentària (al·lèrgies i intoleràncies).
- Certificat de delictes de naturalesa sexual.

Des de ReCrea, tenim molt en compte les formacions que es fan sobre els riscos laborals. És important que els nous treballadors/es realitzin aquesta formació per evitar riscos innecessaris que es poden donar en el centre de treball, com ara accidents. I en el cas de tenir algun tipus d'incidència, la nostra empresa cobreix al treballador/a amb les assegurances contractades i la mútua.

A ReCrea també formem als educadors/es en prevenció i seguretat alimentària per atendre les consideracions pròpies dels usuaris/es que tenen al·lèrgies i intoleràncies. Els ensenyem el que són, com s'han de prevenir i què fer en cas d'intoxicació. D'aquesta manera, garantim el màxim de seguretat a l'infant que les pateix i a les famílies que ens confien els seus fills/es a l'hora de dinar.

Anualment, proposem formacions específiques per desenvolupar la seva feina, ja que considerem que tots els treballadors/es de l'empresa han de tenir una formació continuada, no només per a garantir la qualitat del servei, sinó perquè considerem que el nostre equip ha d'obtenir els coneixements necessaris per fer la seva feina diària de forma correcta i eficient.

• **Formacions específiques.** L'equip d'educadors/es de ReCrea del temps de migdia reben una formació continuada al llarg del curs escolar, principalment:

- Certificat de manipulador/a d'aliments.
- Curs d'al·lèrgies i intoleràncies.
- Prevenció de Riscos Laborals (PRL).
- Primer auxilis.

- Resolució de conflictes.
- Lideratge.
- Alimentació sostenible: (projecte educatiu de malbaratament alimentari ReCrea).
- Igualtat de gènere.

• **Formació continuada.** El pla de formació anual de ReCrea està format per un seguit d'accions formatives destinades als treballadors/es de la nostra entitat. La formació és una eina rellevant per potenciar el desenvolupament professional, és per aquest motiu que apostem i invertim en ella.

Les competències bàsiques que cal fomentar i, que al mateix temps, transcendeixen els individus que formen els equips de treball, impregnant amb la seva forma de ser a les persones que els tenen com a referents, són aquestes:

- Apreneu i utilització de coneixements. Tenir interès per aprendre i posar en pràctica el que ha après per millorar el servei.
- Autoconfiança. Mostrar seguretat i decisió.
- Autocontrol. Manté les emocions sota control i evita reaccions negatives.
- Compromís amb l'organització. Tenir la capacitat i voluntat d'orientar els propis interessos i comportaments cap a les necessitats, prioritats i objectius de ReCrea.
- Comunicació. Transmetre, fer conèixer el nostre propòsit als infants, als mestres, a les famílies.
- Creativitat. Innovar en el treball, implementant millores al projecte.
- Direcció de persones. Per a les persones que porten equip, és fer que les altres persones actuïn segons els nostres objectius, utilitzant apropiadament i adequadament el poder personal o l'autoritat que el lloc ens confereix.
- Empatia. Ser conscients del que els altres pensen i senten per poder fer una intervenció adaptada i realista.
- Flexibilitat i gestió del canvi. Adaptar-se i treballar eficaçment en diferents situacions i amb persones o grups diversos. Com ens passa als menjadors cada dia.
- Iniciativa. Reacciona davant urgències i s'anticipa a les necessitats i oportunitats futures, actua en conseqüència. No espera que li demanin, s'anticipa i té predisposició.
- Lideratge. Assumeix el rol de líder i sap acompanyar grups d'infants i d'educadors. Sap guiar-los i en té capacitats.



- Pensament analític. Entén les relacions causa-efecte, imprescindible en l'àmbit de les relacions humanes que s'estableixen al menjador.
- Planificació i organització. Realitza una gestió eficaç del seu propi treball i del dels altres, i això li permet l'assoliment dels objectius del projecte.
- Preocupació per l'ordre i la qualitat. Atent/a als petits detalls i a la seva organització, garantia d'èxit o fracàs del projecte.
- Treball en equip i cooperació. Formar part d'un equip de treball on els acords són garantia d'èxit.

**El Director/a pedagògic** és el principal suport del/la coordinador/a de l'escola, responsable d'assegurar que s'assoleixen els objectius plantejats en el projecte educatiu.

Les funcions generals del Director/a pedagògic comprendran:

- Coordinar, a escala general, el projecte de menjador-espai de migdia.
- Assessorar al centre en matèria d'educació en el lleure i protocols d'actuació.
- Donar suport pedagògic als diferents equips d'educadors/es i supervisar en tot moment la programació així com la consecució i avaluació dels objectius marcats en el projecte.
- Visitar amb periodicitat setmanal l'escola per avaluar el funcionament segons els criteris marcats per la Direcció del centre i realitzar el seguiment del servei de forma presencial.
- Control/supervisió d'activitats trimestrals per assegurar un servei dinàmic i de qualitat.
- Realitzar la supervisió del personal d'equip de educadors/es.
- Assistir a les reunions de coordinació dels diferents equips i col·laborar activament en l'elaboració de la memòria final del servei amb les persones responsables del centre.

**El Coordinador/a pedagògic** és l'organitzador/a directe, la persona amb màxima responsabilitat de l'equip educatiu del servei, qui coordina i supervisa els equips d'educadors/es en el conjunt de les seves tasques al centre de treball tenint-hi presència continuada.

Les tasques principals a desenvolupar són:

- Portar el control diari de les assistències dels alumnes i personal del centre.

- Comunicar cada matí el nombre de menús que s'hauran de servir (especificant les dietes específiques) a la persona responsable de cuina.
- Introduir diàriament les assistències del menjador al programa informàtic IARA i fer arribar tota la documentació derivada a l'administració (altes, baixes, beques, canvis d'ús, justificants mèdics, etc.).
- Informar i assessorar a les famílies que vulguin utilitzar el servei de menjador.
- Organitzar l'espai de menjador establint el sistema més adequat per torns, per cursos, per edats, garantint un ordre que permeti desenvolupar un servei en un ambient tranquil i agradable.
- Fixar la composició de l'equip d'educadors/es del centre i vetllar per la cohesió de l'equip i per la bona relació amb el centre educatiu. Quan calgui proposar canvis organitzatius amb l'objectiu de millorar el servei.
- Organitzar l'ús dels diferents espais cedits pel centre i usats per a les diferents activitats del menjador, així com vetllar per la seva correcta utilització.
- Comunicar al centre (direcció o tutors del grup) les incidències que es puguin produir durant el servei, referents als alumnes usuaris/es del menjador i informar a les famílies de l'avaluació i evolució dels seus fills/es durant l'espai de menjador.
- Fer un seguiment del projecte educatiu, coordinant-se amb l'escola i l'empresa. Comptarà amb el suport de l'equip pedagògic.
- Realitzar un control de qualitat i quantitat de menjar seguint la línia del nostre projecte.

**Els Educadors/es** vetllaran pel bon funcionament de l'activitat educativa, sota la supervisió del/la coordinador/a.

Les tasques principals a desenvolupar pel personal educador són:

- Treballar amb els infants usuaris/es del servei segons els objectius plantejats en el projecte educatiu per tal de potenciar el progressiu assoliment de l'autonomia i de les normes socials referents al menjador.
- Crear l'espai i el clima adients per al desenvolupament de l'expressió i la creativitat dels infants.
- Estar alerta en tot moment mentre es treballa amb els infants per tal d'evitar o solucionar les possibles situacions de conflicte o de perill.

- Realitzar el seguiment educatiu tant a escala individual com grupal i elaborar informes amb la periodicitat acordada.
- Vetllar per la seguretat, la correcta alimentació i higiene dels infants.
- Planificar i organitzar activitats educatives a l'estona de lleure amb l'objectiu de permetre als infants ampliar els seus coneixements i recursos en el temps lliure.
- Dinamitzar amb activitats educatives en el lleure.
- Fomentar la participació dels infants en el conjunt d'activitats proposades.
- Tenir cura de les instal·lacions i material i vetllar pel bon funcionament del servei en tots els seus aspectes.
- Assistir a les reunions periòdiques de seguiment i control del menjador.
- Comunicar al coordinador/a del centre qualsevol incidència important.
- Ser rigorós amb els horaris establerts per aconseguir una bona organització en l'espai de migdia.
- Treballar en equip, seguint una mateixa línia d'actuació, mantenint, en general, la mateixa actitud davant els infants.

Si és necessari concretar més les funcions de l'equip segons l'activitat de cada centre docent, aquestes quedaran reflectides en el **Pla de Funcionament** que caldrà adjuntar al Projecte Educatiu, un cop s'hagin creat els equips, a l'inici de l'activitat, i s'hagin establert les bases d'aquest.

En aquest document, es poden afegir les qüestions concretes referents a l'equip, que l'escola i ReCrea considerin importants i que s'hagin establert per contracte.

## 6.6 L'organització i estructura educativa

L'organització és fonamental per al correcte desenvolupament del projecte; i l'estructura educativa s'ha de correspondre al que hi hem definit si es volen obtenir bons resultats i assolir, a l'anàlisi posterior del funcionament del servei, els objectius esperats.

Perquè tant l'organització com l'estructura organitzativa incideixen de forma directa en l'obtenció de resultats, on s'inclouen les valoracions trimestrals i l'enquesta de satisfacció dels clients.

## Què contemplen?

- **Calendari de les activitats**, endreçat per hores. Una eina informativa per als infants i els equips, que endreça i permet planificar. Si és visible i compartit és més efectiu.
- **L'organització de l'equip de monitors/es**: disposició de l'equip, responsabilitats de cadascun, sistemàtica dels torns de menjador, mecanismes de suport entre l'equip, pautes a seguir en casos d'urgència, horaris que s'estableixen, si es coordinen amb activitats extraescolars, etc. Tots aquests aspectes caldrà que quedin reflectits d'una forma més específica en el Pla de funcionament de cadascun dels centres.
- **L'organització del grup dels infants**, la qual respon a les següents preguntes: quina distribució es fa segons edats o nombre d'infants per cursos? Com es reparteixen les seves responsabilitats? Serà igual a l'hora de dinar que en l'espai de lleure?
- **La programació trimestral**. A principi de cada trimestre, i sempre després d'haver fet una anàlisi del grup amb el qual treballarem, es realitzarà una programació que ens ajudarà a:
  - Planificar la nostra feina d'una forma organitzada.
  - Accentuar el vessant educador del personal de monitoratge.
  - Avaluar el progrés de cada infant, així com del grup.
  - Donar a conèixer d'una forma clara com gestionem el temps del nostre treball.

## 6.7 Les relacions educatives

La coordinació entre els diferents agents afavoreixen el treball i ens ajuda a contemplar les necessitats dels usuaris/es i no obviar-ne cap d'important, facilitant el procés d'aprenentatge. És molt recomanable que l'escola i les famílies siguin presents en el projecte. La forma amb què ens hi relacionem i de quina manera hi són permetrà fer un treball més acurat, que tindrà un resultat final més ajustat a l'infant i jove usuari/a del servei de menjador, tot atenent les diverses àrees del seu desenvolupament.

Tot plegat fa evident que la unificació de criteris i un projecte comú és la filosofia més adient per aconseguir resultats positius. Si l'infant que utilitza el recurs de l'espai de migdia escolar ho fa a l'empara d'un mateix model educatiu, els resultats positius d'aquest procés

d'ensenyament-aprenentatge no trigaran a arribar. ReCrea aposta per un sistema de treball que afavoreixi una comunicació constant i fluida amb els diferents agents educatius i un projecte adaptat amb i a l'escola per assolir uns objectius comuns.

Cal plantejar-se, doncs:

- **Quina relació establím amb l'escola?**

- L'adaptació conjunta del projecte de l'espai de migdia a les necessitats dels infants ens assegurarà que estem plantejant uns objectius que van en la línia metodològica de l'escola. Juntament amb l'escola, podrem aprofundir en el que es pretén aconseguir durant el curs escolar.

- La creació d'un espai de comunicació periòdic que permeti validar els nostres processos, tant a l'hora de dinar com en el temps de lleure, serà fonamental. Contrastar el què fem i com ho fem, veure quins són els resultats i el nivell de satisfacció dels infants i joves ens permetrà filar més prim i que l'infant aprengui i gaudeixi del temps que passi al menjador escolar.

- **Quina relació establím amb les famílies?**

- En tant que les famílies ens confien l'alimentació i la cura dels seus fills i filles a l'hora de dinar, volem que estiguin presents en tot moment i implicades amb allò que fem. Fem partícips a les famílies perquè s'estableix un sistema de complementarietat entre casa seva i l'escola que beneficia a l'infant usuari/a, ja que està immers en un procés educatiu que segueix uns criteris els més semblants possibles amb els que es troba a casa.

Per establir aquesta comunicació amb les famílies dels infants podem utilitzar els canals següents:

- Facilitar un horari d'atenció directa amb les famílies per part del coordinador/a del centre.
- Redactar informes adaptats a cada grup d'edat en funció de la periodicitat pactada amb el centre.
- Fer una reunió d'informació amb les famílies.
- Establir mecanismes de seguiment diari (especificats en el pla de funcionament).

A més, se'ls faciliten:

- Els calendaris de menús mensuals, i es podran publicar a la pàgina web.
  
- L'accés a l'APP Mòbil per a les famílies: les famílies disposen d'una aplicació mòbil del servei de menjador perquè volem garantir l'accés en temps real a informació rellevant, en qualsevol moment i des de qualsevol lloc. A continuació, mostrem les que tenen a veure amb la part educativa i no tant de gestió (que estan també contemplades).
  - Consultar el menú del centre.
  - Consultar els informes de valoració de l'infant al menjador.
  - Comunicar-se directament amb la persona encarregada de la coordinació de l'espai de migdia.

La comunicació amb l'escola, es planteja a través de la Comissió de Menjador, en la qual hi ha representats tots els agents, o aquells que la Direcció del centre estimi oportuns: Direcció, representant del Consell Escolar, representant de l'AFA, representant del Claustre, Coordinadora Pedagògica i Supervisor/a Cuina i Director/a Pedagògic de ReCrea Gastronomia, S.L.

Per sistematitzar aquesta comunicació, fluida i periòdica, ReCrea estableix el següent protocol de comunicació i seguiment del servei de menjador escolar-temps de migdia:

- **Creació de la comissió de menjador**, ja esmentada.
  
- **Funcions principals a desenvolupar:**
  - Supervisió del temps de migdia.
  - Supervisió menús: planificació, control de la qualitat, quantitat, varietat, compliment de les pautes que marca el departament de Sanitat, etc.
  - Establir/supervisar criteris de comunicació amb les famílies.
  - Estudiar aportacions i suggeriments de la comunitat educativa de l'escola.
  - Vetllar per la coherència i coordinació a escala educativa entre el temps de migdia i el temps lectiu.

- Altres funcions que la direcció del centre i AFA estimi oportunes.

• **Eines principals per desenvolupar les funcions:**

- Pla de Funcionament: presentació del Pla de Funcionament temps de migdia.

- Agenda diària: disposem d'una agenda diària on queden anotades les diferents incidències que es puguin produir en el servei de menjador.

- Bloc d'incidències: el/la coordinador/a pedagògic del centre disposarà d'un bloc per notificar incidències de caràcter més greu, on cada full genera tres còpies per poder entregar a família, tutor/a i registre pel coordinador/a del centre.

- Reunions periòdiques: la comissió de menjador durà a terme reunions periòdiques (trimestralment) per fer un seguiment exhaustiu del funcionament diari del servei.

- Si s'escau, es poden fer reunions de caràcter extraordinari si algun dels membres de la comissió ho demana.

- Reunions mensuals: amb la Direcció del centre i AFA per valorar el funcionament del servei de menjador i donar resposta a qualsevol incidència.

- Memòria anual: presentació d'una memòria del temps de migdia en finalitzar el curs escolar.

## 6.8 La infraestructura i la gestió

- L'equipament de l'escola: l'estat de conservació, la decoració, els suports gràfics (rètols i cartells), el mobiliari, la llum, la calefacció o ventilació, les condicions sanitàries, l'espai, entre d'altres.

- Els materials que utilitzem: materials per a les activitats, estris de cuina, parament, mobiliari, etc.

- L'aparell de gestió del servei: les llistes de comensals, les absències, els equips de monitoratge complets malgrat les baixes o la rotació de personal, que les comandes de material arribin en els terminis adequats, etc.

La infraestructura (equipaments i recursos materials) és la base material que sustenta la nostra acció i esdevé un mitjà educatiu en la mesura que facilita o dificulta la feina de l'equip de monitoratge. Si tenim mancances en aquesta part, repercutiran directament en el

desenvolupament del projecte de l'espai del migdia. Només cal pensar en com el dèficit en plats i coberts (pel motiu que sigui) dificulta el canvi entre torns de dinar. En aquesta situació, de ben segur els torns s'endarreriran i l'últim no arribarà a les 15 h a classe.

Igualment important és la gestió del servei a nivell administratiu, econòmic i de recursos humans, influint qualsevol d'aquests factors en el projecte que es pretén implementar, i per tant en els resultats finals.

Tot ha d'estar ben definit i contemplat perquè tot encaixi amb precisió i s'assoleixin els objectius educatius. El projecte del migdia escolar està compost de totes les peces que hem anat definint com a mitjans; si una de les peces de l'engranatge no funciona entorpeix el funcionament de les altres i no s'implementa el projecte que ha de garantir els aprenentatges esperats.

## 7. Avaluació

Els controls de qualitat són clau per realitzar una gestió òptima del servei i s'orienten a aconseguir la satisfacció plena de tots els agents que hi intervenen: alumnes, claustre, famílies i personal de ReCrea. Per a la seva consecució, es desenvolupa una metodologia de treball que s'adapta a les característiques de totes les persones que intervenen en la nostra acció de servei. Per assegurar la viabilitat de tots els processos, i garantir un alt nivell de satisfacció, s'estableixen els protocols d'avaluació i seguiment, que descrivim en aquesta fase del projecte.

Tanmateix, en tant que estem plantejant el nostre projecte educatiu marc, en aquest apartat parlem de l'avaluació educativa, més que del control de qualitat. És a dir, del seguiment periòdic del projecte i de l'assoliment dels objectius educatius que aquest es planteja per als infants i joves comensals del nostre espai de menjador.

L'avaluació és fonamental en un projecte educatiu. S'entén per avaluació l'anàlisi del procés d'ensenyament-aprenentatge que permet verificar la coherència i el grau d'eficàcia amb què s'ha



concretat cadascun dels seus passos. L'avaluació, per tant, està integrada en el procés educatiu, en forma part i constitueix un instrument d'acció pedagògica indispensable.

Perquè l'avaluació compleixi les seves funcions ha de contemplar: què, quan i com s'avaluarà. I ha de complir, bàsicament, dues funcions:

- Ha de permetre adaptar l'ajut pedagògic a les característiques individuals dels infants a l'inici d'una nova situació d'aprenentatge i a mesura que el procés es va desenvolupant.
- Ha de permetre determinar si s'han assolit, i fins a quin grau, les intencions educatives que es plantejaven en l'origen de la intervenció.

Avaluarem el funcionament del servei (si els processos dissenyats responen al que volem aconseguir) i els infants, usuaris/es del servei de menjador (el seu nivell d'aprenentatge, resultat de les accions educatives plantejades).

## 7.1 L'activitat a la franja horària del migdia

S'establiran com a eines d'avaluació els següents recursos metodològics:

- **Observació:**

L'observació que els monitors/es i coordinadors/es puguin fer de l'espai de migdia escolar donarà com a resultat una informació inicial que determinarà les accions que ens plantegem en el projecte. L'observació és un exercici que ens aporta molta informació: estar en un espai durant un temps, anotant el que prèviament hem anat a veure (ítems que haurem predefinit), ens pot ajudar a plantejar nous objectius i pautes de treball.

- **Visites periòdiques de seguiment:**

El/la supervisor/a de cuina i director/a pedagògic de l'empresa farà una visita (amb la periodicitat que s'estableixi per a cada centre escolar segons contracte) per tal de fer una revisió del servei i tractar aquells aspectes de l'activitat quotidiana que cal anar resolent per a la bona marxa d'aquest. Així també, s'aprofitaran aquestes reunions per anar revisant les

tasques dels monitors/es i per comentar aquelles incidències que s'han produït durant el darrer període de temps.

- **Reunions trimestrals d'avaluació:**

Coincidint amb la darrera reunió de seguiment mensual, es farà una reunió trimestral d'avaluació, en la qual es farà una valoració global, tant del funcionament de l'activitat a la franja horària del migdia, com dels usuaris/es del servei de menjador. En aquesta reunió també s'avaluarà si els objectius plantejats per al trimestre s'han assolit o no, i caldrà fer les consideracions necessàries per a dur a terme la programació del pròxim trimestre. A aquesta reunió hi assistiran els mateixos càrrecs que assisteixen a les reunions mensuals de seguiment: el/la supervisor/a de cuina i director/a pedagògic i l'equip de monitoratge i coordinació del centre.

- **Reunions amb comissió de menjador / direcció del centre docent / AFA:**

Aquest és l'espai de comunicació i decisió dels agents que intervenen en la gestió d'un menjador escolar. Tots els temes que es puguin tractar en aquests tipus de reunions ens ajudaran a fer un seguiment més acurat de l'activitat del migdia escolar: projecte, torns, mediacions, menús, programació d'activitats, rotacions dels equips, etc. Tot el que té a veure amb la dinàmica de funcionament, que s'ha de valorar, reajustar, decidir es fa a l'emparedat d'aquesta comissió on el consens és la millor eina per a l'èxit del projecte. En absència de la comissió ens reunim amb qui signa el contracte del servei: direcció o AFA.

## 7.2 Usuaris/es de la franja horària del migdia

S'establiran com a eines d'avaluació els següents recursos metodològics:

- **Fitxa de seguiment diari / setmanal:**

Es contempla que els infants dels cursos I3, I4 i I5 encara són petits per expressar el que han fet o han menjat. Per això, diàriament o setmanalment (segons s'adeqüi a les necessitats de l'escola) les famílies d'aquests infants reben una fitxa de valoració del seu fill o filla. En el cas de les famílies d'I3, l'objectiu és informar-les sobre el progrés del nen o la nena, en un

moment en què l'infant s'incorpora a l'activitat quotidiana d'un nou medi. Les famílies d'escolars de l'I4 i l'I5 també reben aquesta fitxa perquè encara necessiten tenir un feedback d'allò que menjat els seus fills i filles i del seu descans al migdia. Serà tasca dels monitors/es, responsables d'aquests cursos, fer la fitxa de seguiment diari.

- **Fitxa alumne/a trimestral:**

Les avaluacions trimestrals són informes on es fa una avaluació dels punts treballats en el pla de funcionament: els espais, l'organització, el funcionament, revisió d'incidències (vegeu Annex), propostes de millora, etc. Aquestes avaluacions es fan en un primer moment amb l'equip educatiu i posteriorment amb l'escola, això ens permet assegurar el seguiment de la línia educativa plasmada en el projecte educatiu de menjador. Cada centre establirà el mecanisme pertinent per fer arribar aquests informes a les famílies.

## 7.3 Memòria final

En aquest document s'enregistra el programa anual, juntament amb les diferents avaluacions realitzades i resum del registre d'incidències, realitzat pel coordinador/a del centre. Aquest sistema garanteix el procés d'avaluació continuada i, també, mantenir un projecte viu en evolució. En aquest document s'inclouen les enquestes de satisfacció realitzades als infants, personal de l'escola, famílies i equip de ReCrea (vegeu Annex).

## 8. Annex

### 8.1 Mitjans educatius

FITXA D'ACTIVITATS

PLA D'ACCIÓ PER A LA PREVENCIÓ DEL MALBARATAMENT ALIMENTARI

CREIXEM DINANT O

RECREA\_CENTRE\_INTERES\_FAMILIA\_MICHELIN

## 8.2 Protocols

PROTOCOL PREVENCIÓ I ACTUACIÓ DE BULLYNG

PROTOCOL TRASTORN ALIMENTARI CONDUCTUAL

PROTOCOL ASSETJAMENT I ABÚS SEXUAL

PROTOCOL AL·LÈRGIES

PROTOCOL DE NORMATIVA I SANCIONS DISCIPLINÀRIES

PROTOCOL D'EMERGÈNCIES MÈDIQUES

## 8.3 Pla de funcionament

DOCUMENT\_PLA FUNCIONAMENT (es lliurarà al Novembre))

## 8.4 Avaluació

DOCUMENT VALORACIÓ TRIMESTRAL

MEMÒRIA DEL MENJADOR RECREA

INFORMES DE VALORACIÓ DELS MONITORS

MODEL SEGUIMENT VISITES

MODEL ACTA REUNIÓ

VALORACIÓ CLIENT

VALORACIÓ DEL COORDINADOR/A

## 9. Bibliografia i webgrafia

1. Ministerio de Educación y Ciencia (1992). Orden de 24 de noviembre de 1992 por la que se regulan los comedores escolares. [en línia] Disponible en: [https://www.boe.es/eli/es/o/1992/11/24/\(3\)](https://www.boe.es/eli/es/o/1992/11/24/(3)).
2. DECRET 160/1996, de 14 de maig, pel qual es regula el servei escolar de menjador als centres docents públics de titularitat del Departament d'Ensenyament.
3. LOE 2006: Llei Orgànica 2/2006, de 3 de maig, d'Educació.
4. Llei 12/2009, del 10 de juliol, d'Educació

5. Llei orgànica 3/2020, de 29 de desembre, per la qual es modifica la Llei orgànica 2/2006, de 3 de maig, d'educació (LOMLOE).
6. DECRET 175/2022, de 27 de setembre, d'ordenació dels ensenyaments de l'educació bàsica.
7. RESOLUCIÓ EDU/1468/2022, de 17 de maig.
8. RESOLUCIÓ EDU/2314/2022, de 18 de juliol.
9. TRI/1652/2005, de 16 de maig, per la qual es disposa la inscripció i la publicació del Conveni col·lectiu de treball del sector del lleure educatiu i sociocultural per als anys 2005-2007.
10. LLEI 3/2020, de l'1 de març, de prevenció de les pèrdues i el malbaratament alimentaris.
11. Decret 150/2017, de 17 d'octubre, de l'atenció educativa a l'alumnat en el marc d'un sistema educatiu inclusiu.
12. Article 4: DECRET 175/2022, de 27 de setembre, d'ordenació dels ensenyaments de l'educació bàsica. (s. f.).
13. Decret 299/97, de 25 de novembre, sobre l'atenció educativa a l'alumnat amb necessitats educatives especials. (s. f.).
14. Llei 14/2010, del 27 de maig, dels drets i les oportunitats en la infància i l'adolescència. (s. f.).
15. Reial decret legislatiu 1/2013, de 29 de novembre, pel qual s'aprova el text refós de la Llei general de drets de les persones amb discapacitat i de la seva inclusió social.
16. Llei 13/2014, del 30 d'octubre, d'accessibilitat.
17. Llei 10/2015, del 19 de juny, de formació i qualificació professionals.
18. Departament d'Ensenyament. (2015). Currículum de primària. [en línia] Disponible en: [http://xtec.gencat.cat/web/.content/alfresco/d/d/workspace/SpacesStore/0031/034fc257-4463-41ab-b7f5-dd33c9982b4f/curriculum\\_ep.pdf](http://xtec.gencat.cat/web/.content/alfresco/d/d/workspace/SpacesStore/0031/034fc257-4463-41ab-b7f5-dd33c9982b4f/curriculum_ep.pdf) .
19. Departament d'Ensenyament. (2015). Currículum educació secundària obligatòria. [en línia] Disponible en: [http://xtec.gencat.cat/web/.content/alfresco/d/d/workspace/SpacesStore/0023/fe124c3b-2632-44ff-ac26-dfe3f8c14b45/curriculum\\_eso.pdf](http://xtec.gencat.cat/web/.content/alfresco/d/d/workspace/SpacesStore/0023/fe124c3b-2632-44ff-ac26-dfe3f8c14b45/curriculum_eso.pdf) .
20. Departament d'Ensenyament. (2015). Orientacions per a l'avaluació. Educació infantil. Segon cicle. [en línia] Disponible en: <http://ensenyament.gencat.cat/web/.content/home/departament/publicacions/colleccions/curriculum/curriculum-infantil-2cicle.pdf> .
21. Departament d'Ensenyament. (2017). Programar per competències a l'educació primària. [en línia] Disponible en: <http://ensenyament.gencat.cat/web/.content/home/departament/publicacions/colleccions/competencies-basiques/primaria/programar-educacio-primaria.pdf> .

22. Departament d'ensenyament. (2019). Educació secundària obligatòria. Competències bàsiques. [en línia] Disponible en:  
<http://ensenyament.gencat.cat/ca/departament/publicacions/colleccions/competencies-basiques/eso/> .
23. Departament d'Ensenyament. (2019). El desenvolupament de les capacitats. La fita educativa durant l'etapa de l'educació infantil. [en línia] Disponible en:  
<http://xtec.gencat.cat/web/.content/curriculum/infantil/orientacions/documents/El-desenvolupament-de-les-capacitats.pdf> .
24. Coeducació i perspectiva de gènere. (s. f.). Departament d'Educació. Recuperado 11 de mayo de 2023, de <https://educacio.gencat.cat/ca/departament/linies-estrategiques/coeducacio/>.
25. Departament d'Ensenyament. Direcció General d'Educació Infantil i Primària. (2015). De l'escola inclusiva al sistema inclusiu: una escola per a tothom, un projecte per a cadascú (2015).  
<https://repositori.educacio.gencat.cat/handle/20.500.12694/246>.
26. Tothom, U. E. P., & Cadascú, un P. P. (s. f.). De l'escola inclusiva al sistema inclusiu. Aeesdincat.cat. Recuperado 11 de mayo de 2023, de <http://www.aeesdincat.cat/wp-content/uploads/2017/12/De-escola-inclusiva-al-sistema-inclusiu.pdf> .
27. Agència de Salut Pública de Catalunya. L'alimentació saludable en l'etapa escolar. Guia per a famílies i escoles. Barcelona: editat per l'Agència de Salut Pública de Catalunya, 2020.
28. La dieta mediterrània. (s. f.). Canal Salut. Recuperado 11 de mayo de 2023, de <https://canalsalut.gencat.cat/ca/vida-saludable/alimentacio/dieta-mediterrania/> .
29. El Plato para Comer Saludable (Spanish). (2015, marzo 3). The Nutrition Source.  
<https://www.hsph.harvard.edu/nutritionsource/healthy-eating-plate/translations/spanish/> .
30. Taula de Diàleg per a la prevenció dels TCA. (s. f.). Agència de Salut Pública de Catalunya (ASPCAT). Recuperado 11 de mayo de 2023, de  
[https://salutpublica.gencat.cat/ca/ambits/promocio\\_salut/Taula-de-Dialeg-per-a-la-prevencio-dels-TCA/](https://salutpublica.gencat.cat/ca/ambits/promocio_salut/Taula-de-Dialeg-per-a-la-prevencio-dels-TCA/) .
31. Barcelona activa. Diccionari de competències clau. [en línia] Disponible en:  
<https://treball.barcelonactiva.cat/porta22/cat/altres/diccionari.jsp> .
32. La Convenció sobre els Drets de l'Infant. (s. f.). Gencat.cat. Recuperado 11 de mayo de 2023, de [https://dretssocials.gencat.cat/web/.content/03ambits\\_tematics/07infanciaiadolescencia/observatori\\_drets\\_infancia/destacats\\_columna\\_dreta/Convencio\\_drets\\_infancia.pdf](https://dretssocials.gencat.cat/web/.content/03ambits_tematics/07infanciaiadolescencia/observatori_drets_infancia/destacats_columna_dreta/Convencio_drets_infancia.pdf) .
33. De Benestar Social. Novembre, J. E. L. D. D. I. S. A. J. D. de B. À. (s. f.). EL JOC com a eina d'intervenció socioeducativa i d'inclusió social. Diba.cat. Recuperado 11 de mayo de 2023, de [https://www.diba.cat/documents/14465/17878/benestar-descarrega-01\\_di-pdf.pdf](https://www.diba.cat/documents/14465/17878/benestar-descarrega-01_di-pdf.pdf) .

